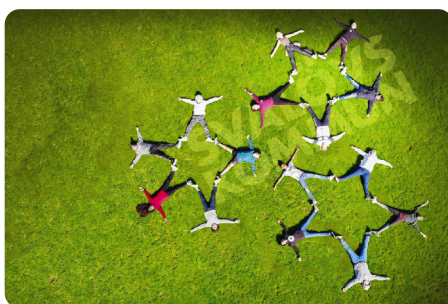
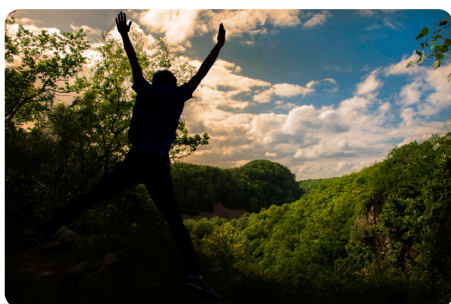


Mål och budget 2021

- plan 2022-2023



Antagen av Kommunfullmäktige
2020-11-30



Innehåll

1	Inledning – Vision 2040	4
	4	
2	Styrmodellen	5
2.1	Styrdokument	5
2.2	Mål och budget	5
2.3	Uppföljning under året	6
2.4	Svalövs kommunkoncern	6
3	God ekonomisk hushållning	7
3.1	Mål och visare	8
4	Svalöv och omvärlden – Ekonomiska förutsättningar	13
4.1	Utmaningar i omvärlden	13
4.2	Skatteunderlaget	14
4.3	Nämndernas uppdrag och ekonomiska ramar	15
4.4	Skatteutvecklingen i Svalövs kommun	16
4.5	Beräkningsförutsättningar för Svalövs kommun	16
4.6	Känslighetsanalys	17
5	Finansiell analys – Ekonomisk balans	17
5.1	Årets resultat	17
5.2	Balanskravsavstämning	17
5.3	Resultatutjämningsreserv	18
5.4	Utvecklingen av skatteintäkter och nettokostnader	18
5.5	Finansnetto	19
5.6	Investeringar	19
5.7	Aktier och Andelar	19
5.8	Pensionsåtaganden	20
5.9	Soliditet	21
5.10	Låneskuld	21
6	Framtiden	22
6.1	Omvärlden	22
6.2	Svalövs kommun	23
6.3	Effektivisering	24
7	Verksamheterna	25
7.1	Kommunfullmäktige	25
7.2	Kommunstyrelsen	26
7.3	Revisionen	27
7.4	Överförmyndaren	27
7.5	Styrelsen för BT Kemi Efterbehandling	28
7.6	Bildningsnämnden	29
7.7	Vård- och omsorgsnämnden	32
7.8	Socialnämnden	33
7.9	Samhällsbyggnadsnämnden	33
7.10	Myndighetsnämnden	35
8	Räkenskaper	36
8.1	Resultatbudget	36

8.2	Kassaflödesbudget.....	36
8.3	Balansbudget	37
8.4	Driftbudget.....	38
8.5	Exploateringsbudget.....	39
8.6	Investeringsbudget.....	40

1 Inledning - Vision 2040

Kommunfullmäktige antog i december 2019 en ny vision för Svalövs kommun kallad Vision 2040. Arbetet med mål och budget 2021 och plan 2022-2023 samt kraven på god ekonomisk hushållning skall ske i linje med den av fullmäktige antagna visionen. Visionen är indelad i fyra så kallade rum enligt nedan:

HAR MOD OCH FRAMÅTANDA

Vi omprövar och utmanar oss själva och varandra. Dagens lösningar är inte svaret på morgondagens utmaningar. Genom engagemang, nyfikenhet och nytänkande gör vi önskade och nödvändiga förändringar.

Vi tar ansvar för att se och möta de utmaningar vi ställs inför. Vi är en förebild som har modet att ha höga ambitioner och utveckla innovativa lösningar för en hållbar utveckling och tillväxt.

Vi formar och möter vår gemensamma framtid genom framåtanda, mod och tillit.

KNYTER SAMMAN

Vi är en kommun där platser, människor och perspektiv knyts samman i en gemenskap. Våra orters olika identiteter skapar kreativitet och goda livsmöjligheter i hela kommunen.

Vi främjar mötesplatser och aktiviteter som knyter samman människor i alla åldrar.

Vi inspireras av andra och inspirerar andra. Vi är uppkopplade och sammankopplade med vår omvärld. Det är genom samarbete med andra och varandra vi lyckas.

LÅTER MÄNNISKOR VÄXA

Vi stimulerar och uppmuntrar till engagemang. Här finns utrymme för företagsamma människor. Vi förädlar det vi har och låter nya idéer växa och utvecklas.

Vi är en bildningskommun som vet att utbildning och ett livslångt lärande utgör den jordmån där drömmar förverkligas.

Vi är medskapande och delaktiga i utvecklingen av vår gemensamma kommun. Det är tillsammans vi skapar växtkraft och nya idéer.

HAR PLATS FÖR LIV

Vi är en kommun med hög livskvalitet, gemenskap och trygghet för alla åldrar. Vi har ett unikt läge med en bubblande landsbygd. Här finns ett varierat bostadsutbud, bra skolor och en fungerande service.

Vi har goda kommunikationer både inom och till kommunen. Vi har nära till naturen, till större städer och till kontinenten.

Vi har plats för liv – hela livet. Vi är en välkomnande och hållbar kommun, med förutsättningar för att skapa en meningsfull framtid. Det är tillsammans vi lyckas.

2 Styrmodellen

2.1 Styrdokument

- **Mål och budget 2021 med plan 2022-2023**
Kommunfullmäktige beslutar om ekonomiska ramar samt övergripande mål och visare för budget 2021 och plan 2022-2023, för styrelser och nämnders verksamhetsområden. Dessa ska ingå i bedömningen av God ekonomisk hushållning. Budget och plan följs upp vid periodisk uppföljning, delårsbokslut och årsbokslut.
- **Nämndsbudget 2021 och plan 2022-2023**
Styrelser, nämnder och utskott fastställer uppdrag för 2021 för respektive verksamhetsområden i samband med behandlingen av internbudgeten inom ramen för kommunfullmäktiges beslut om mål och budget. Dessa följs upp i styrelser, nämnder och utskott i periodisk uppföljning, delårsbokslut och årsbokslut.
- Investeringar ska vägas mot nödvändiga behov, samt jämföras med noll-alternativ och/eller vad en uppskjuten investering innebär för totalekonomin.
- Kommunstyrelsen och nämnder förväntas klara sin ekonomi och verksamhet inom angivna ramar och mål.
- Nämnder/verksamheter kompenseras inte för eventuell intäkts- och kostnadsinflation.
- Såväl budget som delårsrapporter och bokslut ska bruttoredovisas, d.v.s. verksamheterna ska redovisa både intäkter och kostnader

2.2 Mål och budget

- Kommunstyrelsen föreslår ramar för nämnder senast i augusti månad.
- Nämnder lämnar remissvar på ramförslaget senast i slutet av september månad.
- Kommunfullmäktige binder anslag på nämndsnivå.
- Kommunfullmäktige binder anslag per angivna områden i investeringsbudgeten. Nämnd/styrelse ska fördela anslag inom dessa områden till enskilda projekt.
- Beslut om överföring av investeringsanslag från 2020 till 2021 ska beslutas i mars av kommunfullmäktige.
- Nämnder skall för varje investeringsanslag (utöver inventarier) upprätta och rapportera driftkostnadskalkyl.
- Kommunstyrelsen och nämnderna ska ta fram uppdrag utifrån de av kommunfullmäktige fastställda målen.

2.3 Uppföljning under året

- Om kommunstyrelsen och nämnder inte anser sig klara angivna fullmäktigemål ska de skyndsamt informera om konsekvenserna och lämna förslag till alternativa mål.
- Om nämnder inte anser sig klara givna ekonomiska ramar ska de utan kommunstyrelsens uppmaning ta fram åtgärdsplan för att nå ramen.
- Delårsrapport ska lämnas per den siste april och augusti till kommunfullmäktige. Denna ska innehålla uppföljning och prognos för ekonomin samt prognos för måluppfyllelse avseende fullmäktigemål. Delårsrapporten för augusti är föremål för revision.
- Periodisk uppföljning ska lämnas per den siste februari, juni och oktober till kommunstyrelsen.

2.4 Svalövs kommunkoncern

- Svalövs kommuns helägda bolag följer de tidplaner som fastställs av kommunstyrelsen.
- I samband med delårsbokslut april och augusti samt helårsbokslut rapporteras bolagens ekonomi i form av koncernredovisning och sammanställd redovisning.

3 God ekonomisk hushållning

Varje år, i samband med strategisk plan och budget, fastställer kommunfullmäktige de finansiella och verksamhetsmässiga mål som ligger till grund för kommunens ekonomiska hushållning.

I grunden för god ekonomisk hushållning ligger Vision 2040 och visionens fyra rum.

- Mod och framåtanda
- Knyta samman
- Låta människor växa
- Plats för liv

Finansiella mål för god ekonomisk hushållning definieras som ett överskott på 1-2 procent.

Alla visare som kommunfullmäktige tar ställning till ska vara klart och tydligt mätbara. Detta underlättar för en politisk prioriterings- och uppföljningsdiskussion, men även för övriga mottagare av kommunens ekonomiska dokument.

Följande bedömningar av måluppfyllelsen kommer att göras vid delårsbokslut och årsredovisning.

Värden för målmodellen och visare arbetas fram under höstens budgetarbete och skall utgå ifrån Svalövs kommuns vision 2040.

Indikator med streck igenom visar värden för prognos istället för säkerställt utfall.



Indikerar att målet inte uppnås.



Indikerar att målet inte uppnås men resultatet är lika bra eller bättre än tidigare år.



Indikerar att målet uppnås.

3.1 Mål och visare

1) Årets resultat ska vara långsiktigt hållbart

Visare nr	Visare <i>Det som ska mätas</i>	Svalöv Resultat	Svalöv Resultat	Målvärde	Målvärde
		2018	2019	2020	2021
1	Årets resultat i procent av skatteintäkter, generella statsbidrag och utjämnning från och med 2012	0,7 % 5,6 mnkr	1,9 % 15,6 mnkr	1 % 8,5 mnkr	1 % 8,6 mnkr

2) Investeringar ska finansieras med egna medel

Visare nr	Visare <i>Det som ska mätas</i>	Svalöv Resultat	Svalöv Resultat	Målvärde	Målvärde
		2018	2019	2020	2021
2	Investeringarna i förhållande till summa avskrivningar och årets resultat Mättet avser den senaste fyraårsperioden Gäller inte VA-verksamheten och exploateringar	145%	98%	Lägre än 100%	Lägre än 100%

3) Vara en attraktiv boendekommun

Visare nr	Visare <i>Det som ska mätas</i>	Svalöv Resultat	Svalöv Resultat	Målvärde	Målvärde
		2018	2019	2020	2021
3	Trygghetsindex. Sammanlagt värde personskador, bränder med egendomsskador, våldsbrott, stöld och tillgrepp - Rangordning i riket. 290 kommuner	120	102	200	100
4	Ökning av invånarantal per 1 november	98 per 31/12	145 per 31/12	137 per 31/12	84
53	Ökande prisutveckling för småhus, K/T-tal (köpeskillingskoefficient)	1,83	2,02		2

4) Vara en attraktiv företagarkommun

Visare nr	Visare <i>Det som ska mätas</i>	Svalöv Resultat	Svalöv Resultat	Målvärde	Målvärde
		2018	2019	2020	2021
7	Företagarna om kommunens service åt företagen - Index	74	71	65	65
51	Förbättrat sammanfattande omdöme för kommunens företagsklimat (jmf föregående år).	3,16	3,22	3,31	3,4

5) **Mål 5 har utgått:** Utveckla den kommunala informationen och kommunikationen

6) Vara en attraktiv arbetsgivare

Visare nr	Visare Det som ska mätas	Svalöv Resultat	Svalöv Resultat	Målvärde	Målvärde
		2018	2019	2020	2021
11	Hållbart medarbetarindex	81	Mätning ej gjord	81	81
12	Frisknärvaro	93,5%	93,8%	95,0%	93,0%

7) Ge adekvat vård och omsorg till äldre och/eller funktionshindrade och skapa trygghet och tillit

Visare nr	Visare Det som ska mätas	Svalöv Resultat	Svalöv Resultat	Målvärde	Målvärde
		2018	2019	2020	2021
13	Andel som sammantaget är mycket nöjda eller ganska nöjda med hemtjänsten	84%		90%	92%
14	Andel som sammantaget är mycket eller ganska nöjda med sitt särskilda boende	83%		85%	85%
15	Personal som en hemtjänsttagare möter Antal/14 dagar	Värde saknas		15	15
16	Måltidsmiljö i särskilda boenden. (Nyckeltal U23468 "Vad tycker de äldre om äldreomsorgen")				77%
29	Andel seniora gäster nöjda med maten				90%
48	Särskilt boende: <i>Medelvärdetid korttidsboende</i> , målvärde (genomsnitt) 20 dagar, medelvärde riket (2018) 22 dagar.			22	22
49	Hemsjukvård: <i>Återinskrivningar</i> , målvärde <11%, genomsnitt Skåne 14%.			14%	11%
50	LSS: <i>Andel brukare i daglig verksamhet som erhåller IPL</i> , målvärde 55%.			55%	58%

8) Attraktiv skola

Visare nr	Visare Det som ska mätas	Svalöv Resultat	Svalöv Resultat	Målvärde	Målvärde
		2018	2019	2020	2021
28	Andel barn/elever nöjda med maten				90%
33	Kommunala förskolor: Jag tycker om att vara på förskolan (barn)				95%
34	Kommunala förskolor: Mitt barn trivs i förskolan (vårdnadshavare)				95%
35	Kommunala grundskolor: Jag trivs i skolan (F-6, barn)				85%
36	Kommunala grundskolor: Jag tycker det är roligt att lära mig saker i skolan (F-6, barn)				85%
37	Kommunala grundskolor: Jag har förtroende för personalen på skolan (F-6, vårdnadshavare)				85%
38	Kommunala grundskolor: Andel behöriga till nationellt program på gymnasiet (7-9).				I paritet med snittet i riket
39	Kommunala grundskolor: Positiv avvikelse i SALSA (7-9)				
40	Kommunala grundskolor: Jag kan rekommendera mina kompisar att börja i min skola				85%
41	Svalöfs Gymnasium: Gymnasieelever med examen eller studiebevis inom 3 år				75%
42	Svalöfs Gymnasium: Jag kan rekommendera mina kompisar att börja i min skola				85%
43	Svalöfs Gymnasium: Jag vet vad jag ska kunna för att nå målen i alla ämnen.				85%

9) Stärka den enskildes möjligheter att leva ett självständigt liv

Visare nr	Visare Det som ska mätas	Svalöv Resultat	Svalöv Resultat	Målvärde	Målvärde
		2018	2019	2020	2021
23	Andel invånare med försörjningsstöd	3,0%	2,5%	3,5%	3,5%
44	Vuxna biståndsmottagare med långvarigt ekonomiskt bistånd, andel (%)	22,5%	25,5%		25%
45	Ej återaktualiserade vuxna personer med försörjningsstöd ett år efter avslutat försörjningsstöd, andel (%)	95%	84%		85%
46	Ej återaktualiserade barn 0-12 år ett år efter avslutad utredning eller insats, andel (%)	67%	70%		80%
25	Ej återaktualiserade ungdomar 13-20 år ett år efter avslutad utredning eller insats	73%	89%	90%	90%
47	De i kommunen inskrivna i kommunalt aktivitetsansvar per den 1 december påbörjar en aktivitet i form av studier, arbete eller praktik under kommande år				75%

10) Kommunens VA-verksamhet ska avgiftsfinansieras till 100 procent

Visare nr	Visare <i>Det som ska mätas</i>	Svalöv Resultat	Svalöv Resultat	Målvärde	Målvärde
		2018	2019	2020	2021
26	Avgifter i förhållande till kostnader	100%	100%	100%	100%

11) Verka för att uppfylla de svenska miljömålen och främja en hållbar utveckling

Visare nr	Visare <i>Det som ska mätas</i>	Svalöv Resultat	Svalöv Resultat	Målvärde	Målvärde
		2018	2019	2020	2021
27	Aktuell hållbarhets ranking "Miljöbästa kommun"	191	68	97	80
31	Andel Co2 per kilo inköpta livsmedel				1,5
32	Andel svinn per ätande barn/elev				37,5 g per ätande

Källförteckning

Mål	3	Visare	3	SKR <i>Öppna jämförelser - Trygghet och säkerhet</i>
	3		30	Inköp Hantera (DKAB)
	3		53	Svensk Mäklarstatistik
	4		7	SKR <i>Öppna jämförelser - Företagsklimat</i>
	4		51	Svenskt Näringsliv, Företagsklimat
	6		11	Kommunens medarbetarenkät
	6		12	Kommunens personalsystem
	7		13	Socialstyrelsen <i>Öppna jämförelser</i>
	7		14	Socialstyrelsen <i>Öppna jämförelser</i>
	7		15	KKIK Kommunens kvalitet i korthet
	7		29	Årlig enkät Måltidsenkät
	8		28	Årlig enkät Måltidsenkät
	8		33	Mäts via egna enkäter
	8		34	Mäts via egna enkäter
	8		35	Mäts via egna enkäter
	8		36	Mäts via egna enkäter
	8		37	Mäts via egna enkäter
	8		38	Skolverkets databas
	8		39	Skolverkets databas
	8		40	Mäts via egna enkäter
	8		41	IST/Hypergene
	8		42	Mäts via egna enkäter
	8		43	Mäts via egna enkäter
	9		23	www.kolada.se <i>Antal invånare som någon gång under året erhållit ekonomiskt bistånd, andel (%) av befolkning</i>
	9		25	www.kolada.se (U33400)
	9		44	www.kolada.se (N31814)
	9		45	KKIK Kommunens kvalitet i korthet (U31462)
	9		46	www.kolada.se (U33461)
	9		47	Egen undersökning i kommunen
	11		27	Aktuell Hållbarhets ranking - <i>Miljöbästa kommun</i>
	11		31	Inköp Hantera (DKAB)/Rice
	11		32	Svinmätning (DKAB)

4 Svalöv och omvärlden - Ekonomiska förutsättningar

4.1 Utmaningar i omvärlden

De ekonomiska konsekvenserna till följd av covid-19 är högst osäkra. Produktion och sysselsättning har under våren drabbat Sverige hårt. Skatteintäkterna, framför allt intäkter från skatt på arbete, dämpas kraftigt när bruttonationalprodukten (BNP) och antalet arbetade timmar sjunker. Skatteunderlagstillväxten är den lägsta på 30 år.

Så sent som i februari räknade Sveriges Kommuner och Regioner (SKR) och Ekonomistyrningsverket med en BNP-tillväxt med cirka en procent under år 2020. Vi såg en normal inbromsning i konjunkturen efter flera år med högkonjunktur. Därefter har en mycket dramatisk utveckling skett i coronavirusets spår med bland annat varsel och börsfall. Nedgången har varit global med en liknande utveckling i många länder. Osäkerheten i prognoser och beräkningar är därför betydligt större än normalt. Hur stora effekterna på makroekonomin och de offentliga finanserna till slut blir beror bland annat på hur stor spridning viruset får, hur stor oro det skapar samt i vilken omfattning och hur länge verksamheter och landgränser hålls stängda. Bortfallet av produktion och inkomster är mycket stort och liknar endast två tidigare dramatiska episoder i modern tid: den svenska 1990-tals krisen och den globala finanskrisen 2008–2009.

Covid-19-pandemin innebär förändrade förutsättningar inför kommande års verksamhet, både verksamhetsmässigt och ekonomiskt. De ekonomiska konsekvenserna av pandemin för Svalövs kommuns verksamheter är i dagsläget svårt att överblicka. Mycket resurser av vår dagliga verksamhet har gått åt att hantera pandemin, vilket innebär att det nu kommer krävas insatser och ekonomiska resurser att återställa det som fått stå åt sidan för pandemin.

Nyckeltal för arbetsmarknaden

	2019	2020	2021	2022	2023
BNP	1,2	-4,9	4,0	3,8	2,9
Arbetade timmar	-0,3	-4,3	3,0	1,8	1,6
Arbetslöshet	6,8	9	9,5	8,1	7,1
Timlöner	2,6	1,8	2,2	2,5	2,8
KPIF, årsgenomsnitt	1,7	0,3	1,2	1,4	1,7

4.2 Skatteunderlaget

Förra året var skatteunderlagets ökning nästan en procentenhet mindre än 2018. En del av förklaringen är möjligheten för enskilda näringsidkare att sätta av 100 procent av vinsten upp till en miljon kronor till periodiseringsfond. Men det var främst en effekt av omsvängningen på arbetsmarknaden från en kraftig ökning av arbetade timmar 2018 till en minskning 2019.

För 2020 räknar vi med en ytterligare inbromsning, till följd av fortsatt kraftig minskning av arbetade timmar.

Skatteunderlagstillväxten stannar en bit över två procent. Att den inte blir ännu lägre förklaras av en mycket kraftig ökning av inkomsterna från en rad beskattningsbara sociala ersättningar, framförallt arbetsmarknadsersättningar och sjukförsäkring.

Krisåtgärderna för att mildra ekonomiska effekter av covid-19-pandemin bidrar därmed till att hålla uppe skatteunderlagstillväxten. SKR räknar med att konjunkturåterhämtningen börjar i höst, och att antalet arbetade timmar börjar återhämtas. Det leder till en större ökning av lönesumman 2021 än 2020, trots att SKR utgår från att inga permitteringslöner utbetalas nästa år.

%	2019	2020	2021	2022	2023	2019-2023
Regeringen september	2,9	2,0	2,2	3,6	3,9	15,5
SKR augusti	2,8	2,4	1,3	3,9	4,0	15,2

4.3 Nämndernas uppdrag och ekonomiska ramar

Långsiktigt goda ekonomiska förutsättningar är avgörande för att utveckla kvaliteten i kommunens verksamheter, säkra välfärdens finansiering och för att nå ambitiösa och nödvändiga mål. Det är därför grundläggande att de gemensamma resurserna används så effektivt och produktivt som möjligt.

Arbete med att effektivisera verksamheten, stärka kostnadskontrollen och tydliggöra prioriteringar är därför en viktig del i verksamhetens grundläggande uppdrag.

Kommunstyrelsen får genom kommunstyrelsens arbetsutskott, med stöd av kommunchef, kommunledningskontoret och kommunens ledningsgrupp ett övergripande ansvar att leda och samordna arbetet som omfattar hela kommunens ekonomi och alla verksamhetsområden.

Genom effektiviseringar, kostnadskontroll och förbättrade prioriteringar kan de ekonomiska förutsättningarna stärkas, samtidigt som kvaliteten i verksamheterna kan utvecklas. För att lyckas med effektiviseringar, kostnadskontroll och förbättrade prioriteringar är det en direkt nödvändighet att ta tillvara på medarbetarnas kunskap inom samtliga verksamheter och ansvarsnivåer.

En viktig uppgift är att ta tillvara dessa idéer och utifrån detta gemensamt utveckla innovativa och effektiva lösningar. Ansvaret för detta har alla nämnder och styrelser inom sina ansvarsområden.

4.4 Skatteutvecklingen i Svalövs kommun

Svalövs kommun beräknar utifrån SKR:s prognos i oktober 2020 öka skatteintäkter och generella bidrag med 4,7 procent från 2020 till 2021. Detta innebär i pengar 39 miljoner kronor. I och med extra bidrag som tilldelats kommunen under 2020 (29 miljoner kronor) innebär det en reell ökning mellan 2020 och 2021 på 1,2 procent eller 10 miljoner kronor.

	2019	2020	2021	2022	2023
Skatteintäkter	578,2	584,8	596,5	618,2	642,8
Generella bidrag	232,2	237,1	264,5	263,3	259,4
	810,4	821,9	861,0	881,4	902,2

Värdet för 2019 är utfall och övriga år är prognos i enlighet med SKR. Befolkningsprognos skiljer sig något från kommunens egen befolkningsprognos.

4.5 Beräkningsförutsättningar för Svalövs kommun

Befolkningsutveckling	Bokslut 2019	Budget 2020	Prognos 2020	Budget 2021	Plan 2022	Plan 2023
Antal invånare, SKRs prognos	14268	14280	14267	14389	14501	14606
Skatteunderlagförändring i aktuell skatteberäkning				4,7% (1,2%)	2,4%	2,4%
Värden för Svalöv						
Kommunalskatt	20,74	20,74	20,74	20,74	20,74	20,74
i ramar:						
Beräknad intäktsinflation				0%	0%	0%
Kompensation för kostnadsinflation				0%	0%	0%
Generella löneökningar				2,4%	2,4%	2,4%
Intern ränta	1,75%	1,50%	1,50%	1,25%	1,25%	1,25%

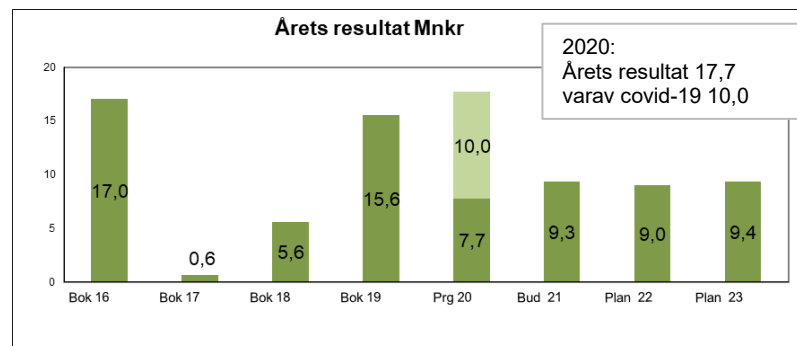
4.6 Känslighetsanalys

Belopp i mnkr där inget annat anges	2021
Ökade lönekostnader med 1 % samtliga verksamheter	5,5
Förändrad inflation med 1 % för bruttokostnader samtliga verksamheter	4,5
Skatthöjning 1 krona	27,9
Ökning av invånarantal med 1 person OBS endast effekt på skatteintäkter och generella statsbidrag Tkr	56

5 Finansiell analys - Ekonomisk balans

5.1 Årets resultat

Kommunen budgeterar i enlighet med vårt finansiella mål på 1 procent av skatteintäkter och generella statsbidrag för åren 2021-2023. Målet innebär ett resultatkrav kring eller strax över 8 miljoner kronor för 2021.



5.2 Balanskravsavstämning

Sedan år 2000 gäller ett balanskrav för kommuner och landsting. Detta innebär att årets intäkter ska vara större än årets kostnader.

Svalövs kommun har i nuläget (efter bokslut 2019) inget resultat som ska återställas. Prognosen för 2020 (per den sista augusti) pekar på ett att vi uppnår det statliga balanskravet. Om det statliga balanskravet blir negativt skall underskottet återställas under perioden 2021-2023.

5.3 Resultatutjämningsreserv

Svalövs kommun har infört en resultatutjämningsreserv. Denna infördes enligt beslut i Kommunfullmäktige, 2013-11-18 § 135, i enlighet med möjligheten i kommunallagen, 8 kap; § 3d. Syftet med reserven är att utjämna intäkter över tid och därigenom kunna möta variationer i konjunkturen.

Kommunens resultatutjämningsreserv	Mnkr
Kapital efter bokslut 2013	13,7
Disponerat i bokslut 2014	-5,9
Avsättning i bokslut 2016	6,3
Kvar inför bokslut 2020	14,1

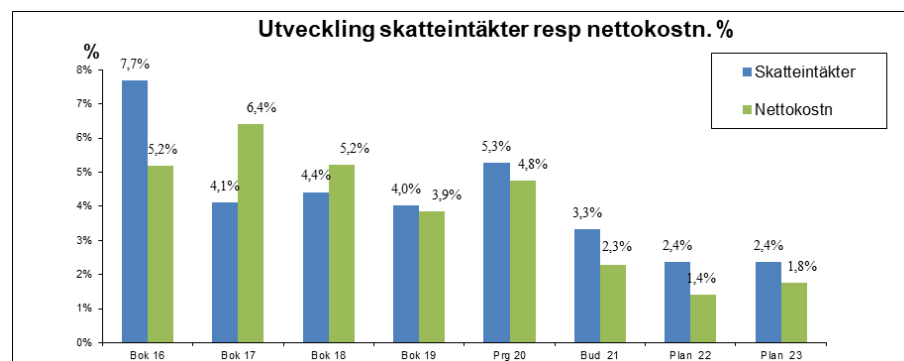
Enligt beslutade regler kan disposition bara ske ur reserven då skatteunderlaget i riket ökar mindre än ett genomsnitt för de senaste fem åren, vilket inte uppfylldes 2014.

Kommunfullmäktige tog ett särskilt beslut för 2014 om att disponera 5,9 miljoner kronor, trots ovan beskrivet villkor. Resultatutjämningsreserven återställdes i samband med bokslut 2016, då 6,3 miljoner kronor avsattes till reserven. Vi har därefter 14,1 miljoner kronor.

5.4 Utvecklingen av skatteintäkter och nettokostnader

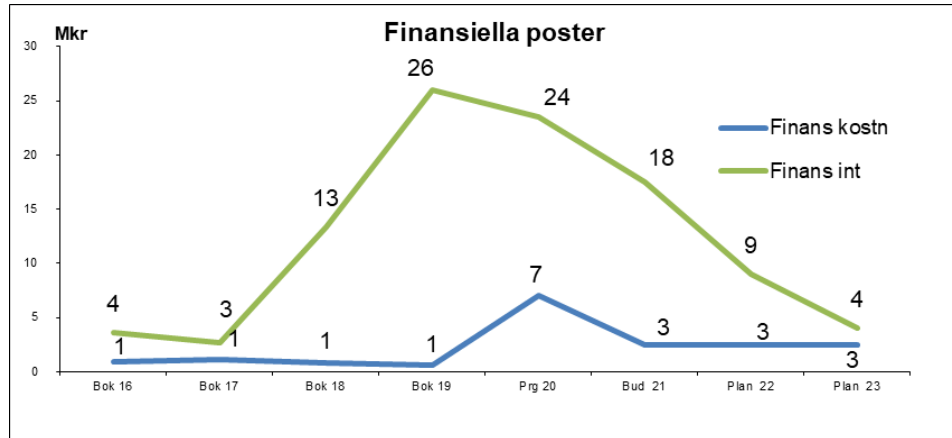
Skatteintäkterna är beräknade i enlighet med SKR:s skatteunderlagsprognos för oktober 2020. Prognosen för skatteintäkterna och generella bidrag baseras på SKR:s prognos på förväntad befolkningsutveckling.

Nettokostnaderna kan enklast beskrivas som de medel verksamheterna förbrukar. Dessa finansieras normalt av skatteintäkter samt generella statsbidrag och utjämning.



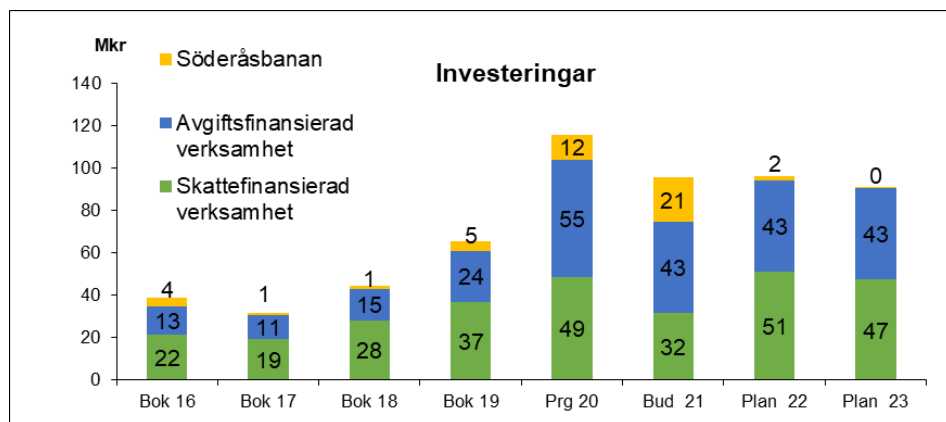
5.5 Finansnetto

Finansnettot anger skillnaden mellan finansiella intäkter och finansiella kostnader. Ett negativt finansnetto minskar utrymmet för kommunens verksamheter.



5.6 Investeringar

Nettoinvesteringarna har sedan 2018 varit stora. Vi har de kommande åren en kraftig investeringsvolym avseende VA-verksamhet samt extra investeringar i form av Söderåsbanan.



5.7 Aktier och Andelar

Under 2021 kommer Svalövs kommun att utöka sitt medlemskap inom Kommuninvest för att säkerställa upplåning till goda förutsättningar. Kommunen kommer därmed öka sitt innehav med minst 2,8 miljoner kronor, men om likvidutrymme finns täcka hela medlemsinsatsen.

År	Inbetalning	Ack. Insatskapital	Insats per inv
2020	2.800.000	7.434.503	521,06
2021	2.800.000	10.234.503	717,30
2022	2.800.000	13.034.503	913,55
2023	2.800.000	15.834.503	1109,79
2024	2.800.000	18.634.503	1306,03

5.8 Pensionsåtaganden

Merparten av kommunens totala pensionsåtaganden, d.v.s. pensionsförpliktelser intjänade före 1998, redovisas endast som ansvarsförbindelse och belastar därför inte balansräkningen. Den skulden uppgår till värden enligt nedanstående tabell.

Ansvarsförbindelse pensioner inkl löneskatt

Bokslut 2019	Budget 2020	Prognos 2020	Budget 2021	Plan 2022	Plan 2023
228 400	237 800	225 172	215 972	206 342	199 480

Kommunen har under åren 2001-2014, för att säkra en del av ansvarsförbindelsen, avsatt 34 miljoner kronor. Enligt det beslutet upphör avsättningen fr.o.m. 2015 då behovet anses täckt.

Kommunfullmäktige beslutade den 26 mars 2018 om en ny placeringspolicy. Den anger bland annat att medel ska börja tas ut ur förvaltningen för att kapa utbetalningstopparna de kommande åren. Detta har varit grundläggande princip bakom skapandet av pensionsförvaltningen. Det innebär att belopp mellan 4,6 till 5,5 miljoner kronor disponeras årligen ur avsatta medel.

I enlighet med kommunens placeringspolicy ska medel från och med 2018 börja disponeras ur avsättningarna som gjordes under åren 2000-2014.

Följande uttag ska göras:

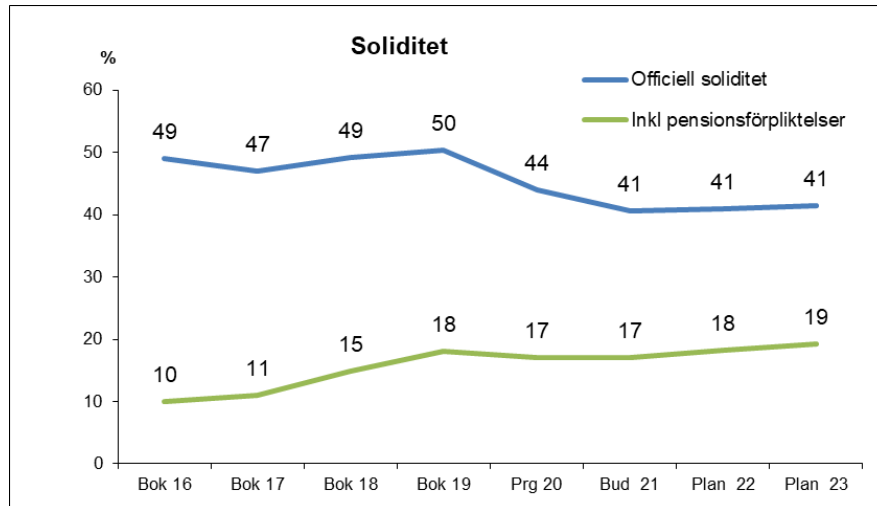
2020: 5,2 miljoner kronor

2021: 5,5 miljoner kronor

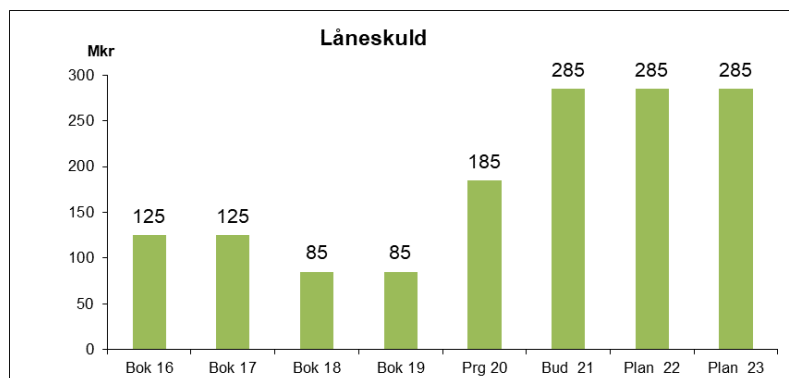
2022: 5,4 miljoner kronor

5.9 Soliditet

Soliditeten är ett mått på kommunens långsiktiga ekonomiska styrka och anger eget kapital i procent av de totala tillgångarna.



5.10 Låneskuld



Diagrammet visar lån i banker och kreditinstitut.

Ökningen föräns av dels budgeterad investeringsnivå och dels att vi under planperioden ska betala in merparten av kommunens satsning i Söderåsbanan till Trafikverket enligt gjord uppgörelse.

6 Framtiden

6.1 Omvärlden

Utvecklingen i världen kan beskrivas som genuint osäker och ger upphov till ett antal globala samhällsutmaningar. De är utgångspunkt för FN:s hållbarhetsmål, EU:s strategier och den nationella politiken, där demografisk utveckling, globalisering, klimat, miljö och energi samt social sammanhållning särskilt lyfts fram. Alla människor, företag, stater och regioner påverkas av dessa samhällsutmaningar och har ett ansvar att hantera dem. Det globala hänger ihop med det lokala.

Våren 2020 har kantats av coronapandemin. Det är ett allvarligt hot mot människors liv och hälsa men i spåren följer också allvarliga ekonomiska konsekvenser såväl i Sverige som i omvärlden. Osäkerheten i prognosen är mycket stor. Världsekonomin liksom den svenska ekonomin bedöms gå in i en lågkonjunktur med en kraftigt negativ BNP-tillväxt 2020.

De omfattande varsel och konkurser som hittills rapporterats bekräftar bilden av att arbetsmarknaden kommer att försämrans markant med fallande sysselsättning och stigande arbetslöshet. De ekonomiska konsekvenserna av coronaviruset drabbar näringslivet mycket hårt vilket kommer innebära att lågkonjunkturen kommer bli större och längre än vad som tidigare förväntats. Återhämtningen förväntas pågå under flera år, med ett resursutnyttjande som är långt under det normala de närmaste åren.

Mycket ser ut att ha stabiliserats, såväl i Sverige som i omvärlden, jämfört med den dramatiska konjunkturkollapsen under månaderna mars till maj.

Inte minst den globala utvecklingen präglas av stor ovisshet. Utsikterna för såväl konjunkturen som de kommunala skatteunderlagen är ovissa med anledning av covid-19.

Regeringen har under våren 2020 presenterat ett stort antal åtgärder för att stoppa smittspridningen och mildra de samhällsekonomiska konsekvenserna av virusutbrottet. Om åtgärderna är tillräckliga kvarstår att se. Sverige står dock i ett bättre utgångsläge än många andra länder och svensk ekonomi står väl rustad för att hantera en eventuell lågkonjunktur.

Förutom pandemin tillkommer avsaknaden av löneavtal för stora grupper och försenad lönerörelse. Detta skapar ytterligare osäkerhet kring det ekonomiska läget. SKR ger med nedskrivna prognoser en fingervisning till kommunerna om att förhålla sig till en minskad löneökningstakt.

6.2 Svalövs kommun

Svalöv kommer liksom många andra kommuner känna av följderna av pandemin. Osäkerheten i en långsiktig ekonomisk prognos blir större under rådande omständigheter. Långsiktiga beräkningar av den finansiella situationen i kommunen vid olika scenarion kan dock även fortsatt fungera som underlag för diskussioner rörande prioriteringar och ambitioner i kommunen.

Befolkningstillväxten påverkar i hög grad både kommunens intäkter i form av skatter och kommunalekonomisk utjämning och kostnader för den verksamhet som bedrivs. Det gäller både den nationella befolkningsutvecklingen och kommunens egen utveckling. Intäkterna från skatter och utjämning bestäms bland annat av befolkningsutvecklingen i kommunen, men även av hur sammansättningen av rikets befolkning förändras.

Intäkterna ökar vid befolkningstillväxt oberoende av invånarnas ålder och inkomst då skillnader till största delen justeras via inkomstutjämningen. Svalöv ser långsiktigt positivt på befolkningsökningen utifrån de byggnationsplaner som föreligger i kommunen.

Detta innebär att Svalövs kommun står inför utmaningar att effektivisera sin verksamhet för att anpassa sig till de rådande förutsättningarna. Detta innebär att kommunen kommer prioritera följande område:

- Digitalisering: Detta är en förutsättning för att kommunens ska kunna leverera god service till sina kommuninvånare men även locka medarbetare som vill arbeta i vår kommun. Genom bra system och bra stöd ska Svalövs kommun vara det självklara valet för både boende och arbete.
- Koncernbildning: Som ett led för bättre styrning och skapande av koncernnytta är koncernbildningen viktigt för kommunens framtid.
- Skapa framtidens intäkter: För att öka vår befolkning i kommunen måste vi aktivt arbeta med vår markexploatering. I budget 2021 satsar Svalövs kommun lite extra på just framtidens intäkter.
- Samarbete skall genomsyra hela kommunen: Kommunkoncernen är vår framtid och tillsammans har vi ett gemensamt mål: våra kommuninvånare. Genom arbete över gränserna kommer vi ta Svalövs kommun till nya dimensioner. Aktivitetshuset är en del i denna satsning.
- Vi kan alltid bli bättre: Vårt dagliga arbete skall genomsyra det bästa för kommunkoncernen. Detta innebär att vi tillsammans skall eftersträva att hitta de röda kronorna i vår verksamhet. Satsningar skall göras för att hitta långsiktighet i vår kommun och synergieffekter skall skapas.
- En trygg kommun: Det är viktigt att våra invånare, medarbetare och näringsidkare skall känna sig trygga i vår kommun. Därför utökas kommunens organisation inför 2021 för att säkerställa säkerheten.

6.3 Effektivisering

För att på ett bättre sätt möta framtiden och dess utmaningar ska kommunens nämnder effektivisera sin verksamhet. Effektiviseringen bygger på procentuell besparing på kommunens skatteintäkter. Effektiviseringen ska utföras enligt nedan redovisad årstrappa, som är utnycklad för respektive nämnd.

Nyckeln bygger på procentuell storlek utav kommunens budgeterade kostnader år 2021.

Effektivisering som är utnycklad tkr	Budget 2021	Plan 2022	Plan 2023
Kommunstyrelsen	400	403	409
Kommunfullmäktige	10	10	10
Revisionen	5	5	5
Överförmyndare	11	11	11
BT kemi	1	0	0
Bildningsnämnden	2 239	2 267	2 296
Vård och omsorg	1 032	1 049	1 066
Socialnämnden	294	298	304
Samhällsbyggnadsnämnden	166	170	173
Myndighetsnämnden	18	18	19
Effektivisering	4 175	4 945	5 781
Skatteintäkter	596 487	618 162	642 375
exkl generella bidrag	0,7%	0,8%	0,9%
	4 175	4 945	5 781

7 Verksamheterna

7.1 Kommunfullmäktige

Drift netto (tkr)	Budget 2021	Plan 2022	Plan 2023
Föregående års budget	1 776	2 000	2 024
Lönekompensation	46	24	25
KF presidium: initiera granskning	100		
Ökning partistöd	3		
Utbildning	75		
Förändring	224	24	25
Summa	2 000	2 024	2 049

Verksamhet

Kommunfullmäktige är kommunens högsta beslutande organ. Ledamöter och ersättare väljs direkt av de röstberättigade i kommunen vart fjärde år. Kommunfullmäktiges budget omfattar även valberedningsnämnden, Rådet för funktionshindrade och pensionärer, kommunalt partistöd och internationell verksamhet (vänortssamarbete med mera).

7.2 Kommunstyrelsen

Drift netto (tkr)	Budget 2021	Plan 2022	Plan 2023
Föregående års budget	77 331	80 032	80 569
Avskrivningar flyttas till finans	-2 414		
Lönekompensation	1 941	1 137	1 176
Covid-19 anslag till förfogande	-10 000		
Söderåsens miljöförbund, höjd medlemsavg	145		
Skånes Kommuner minskar ram KS	-573		
Skånes Kommuner medlemsavg samt övr avg till KS	624		
Medlemskap FINSAM till KS fr SN	320		
Bemanningsenheten tillfällig utökning 2020 (tas bort 2021)	-250		
KF 200831 § 173 Medel för folkomröstning dec 2020	-1 000		
KF 200831 § 163 Kollektivtrafik färdtjänst till KS fr SBN	3 700		
Kollektivtrafik underbudgeterad	750		
IT digitalisering	1 600		
1 tjänst Trygghets- o säkerhetschef	900		
Säkerhet o trygghetsåtgärder	150		
Administrativa avd utökning 0,25 tjänst	200		
GDPR IT-stöd e-learning	100		
E-arkiv 0,5 tjänst nämndadm	250		
Upphandlingsamordnare 1 tjänst	750		
Dubbla sektorschefer SN under period	600	-600	
Näringslivs chefs lön 20 %	175		
Aktivitetshus (till ansvarig nämnd)	1 535		
Räddningstjänsten nytt avtal deltidsbrandmän	200		
Flytt av verksamhetsekonom från BiN	618		
Hysesreducering pga bolagsbildning	-500		
Medelpunkten till KS fr VON	2 880		
Förändring	2 701	537	1 176
Summa	80 032	80 569	81 746

Verksamhet

Politisk organisation

Kommunstyrelsen leder och samordnar förvaltningen av kommunens angelägenheter och har den övergripande tillsynen över kommunens övriga nämnder och styrelser verksamheter. Kommunstyrelsen ska bereda och yttra sig över alla ärenden som handläggs av kommunfullmäktige. Under kommunstyrelsen finns ett arbetsutskott och ett personalutskott. Dessa utskott bereder frågor som kommunstyrelsen ska hantera och som inte bereds av kommunens övriga nämnder.

Kommunledning

På uppdrag av kommunstyrelsen svarar kommunledningskontoret för att verkställa beslut, organisation, utveckling, samordning och samverkan, både inom kommunkoncernen och med externa parter. Kommunledningskontoret är stödverksamhet till den politiska organisationen och kommunens verksamheter. Områdena administration, ekonomi, bemanning, HR, IT, kommunikation,

näringsliv och utveckling organiseras inom kommunledningskontoret.

7.3 Revisionen

Drift netto (tkr)	Budget 2021	Plan 2022	Plan 2023
Föregående års budget	1 035	948	955
Lönekompensation	13	7	7
Upphandling av nytt revisionsbiträde 2020 (tas bort 2021)	-100		
Förändring	-87	7	7
Summa	948	955	962

Verksamhet

Revisorernas uppdrag är att säkerställa att all verksamhet som bedrivs av styrelse och nämnder utövas ändamålsenligt och på ett ekonomiskt tillfredsställande sätt, samt om räkenskaperna är rättvisande och om den interna kontrollen som bedrivs av styrelse och nämnder är tillräcklig. Granskningen ska ske i överensstämmelse med god revisions sed i kommunal verksamhet.

7.4 Överförmyndaren

Drift netto (tkr)	Budget 2021	Plan 2022	Plan 2023
Föregående års budget	1 964	2 193	2 240
Lönekompensation	79	47	49
Höjda arvodesnivåer ställföreträdare	150		
Förändring	229	47	49
Summa	2 193	2 240	2 289

Verksamhet

Överförmyndaren ska utöva tillsyn över de som har uppdrag som god man, förvaltare och förmyndare i kommunen. Vidare utreder överförmyndaren enskildas behov av ställföreträdare samt rekryterar personer till uppdrag som god man och förvaltare. Detta för att skydda enskilda personer som saknar förmåga att på egen hand förvalta sin egendom, sörja för sin person eller bevaka sin rätt, från rättsförluster.

7.5 Styrelsen för BT Kemi Efterbehandling

Drift netto (tkr)	Budget 2021	Plan 2022	Plan 2023
Föregående års budget	230	271	0
Lönekomensation	41		
Verksamheten avslutas		-271	
Förändring	41	-271	0
Summa	271	0	0

Verksamhet

Styrelsen ansvarar för att efterbehandlingen av det före detta BT Kemi-området i Teckomatorp genomförs i enlighet med gällande lagstiftning, av kommunfullmäktige fattade beslut och av Svalövs kommun ingångna avtal. Svalövs kommun äger huvudmannskapet för saneringen under förutsättning att Naturvårdsverket medger finansiering.

Det norra området sanerades klart 2009. Det södra området är inte rent efter sanering som gjordes på 1980-talet och området har utretts för att saneras på nytt. Huvudstudien för södra området är färdigställd och är godkänd av Naturvårdsverket.

Upphandlingsprocessen för den stora saneringsentreprenaden genomfördes under 2019 och saneringsarbetet inleddes i juni 2020. Efterbehandlingsarbetet utförs som en kombination av termisk in situ och schakt, med tonvikt på in situ-tekniken. Det pågående efterbehandlingsarbetet ska vara klart innan 2021 års utgång.

7.6 Bildningsnämnden

Drift netto (tkr)	Budget 2021	Plan 2022	Plan 2023
Föregående års budget	435 993	448 014	453 653
Avskrivningar flyttas till finans (exkl Svalöfs Gymnasium)	-4 644		
Avskrivningar flyttas till finans Svalöfs Gymnasium	-2 018		
Lönekompensation	10 125	5 639	5 830
KF 200831 § 163 Kollektivtrafik skolskjutsar till BiN fr SBN	15 930		
Skånes Kommuner medlemsavgifter	-229		
Medel för ökad måluppfyllelse	-2 200		
Barn i behov av särskilt stöd	-1 200		
Grundsärskolan	2 000		
Samordning och effektivisering av digitala system	-500		
Omarbetning resursfördelning barn elevpeng (konsultkostnad)	-100		
Kollektivtrafiken 0,5 tjänst	275		
Flytt av verksamhetsekonom till KS (ek. enheten)	-618		
Hyresreducering pga bolagsbildning	-7 000		
Ökat antal elever gymnasieskolan	2 200		
Förändring	12 021	5 639	5 830
Summa	448 014	453 653	459 483

"Barn i behov av särskilt stöd

Ramreduceringen är en rimlig följd av att gruppen minskat och förändrat arbetssätt. Det är på inget sätt en begränsning av rätten till hjälp. Barnen med särskilda behov skall även i framtiden få dessa tillgodosedda. Det arbetas också med ge mer kvalitativt stöd lokalt och resursomfördela för att få fler duktiga pedagoger."

Verksamhet

Fritidsverksamhet

Kommunens roll är att underlätta för föreningar att bedriva sin verksamhet genom att upplåta lokaler och anläggningar, att ge bidrag enligt fastställda normer och arrangera föreningsträffar.

Kultur

Kulturskolan erbjuder undervisning för barn och ungdomar i dans, musik och teater. I musikämnet kan man välja mellan de flesta blås- och stråkinstrumenten, piano, keyboard, sång, gitarr, elbas, rockgrupp, förberedande musik och rytmik. Det finns en betydande biblioteksverksamhet och det erbjuds även ett generöst utbud av allmänskultur.

Förskola

Svalövs kommun erbjuder föräldrar och barn ett varierat utbud av barnomsorg, både i kommunal och i extern regi. Kommunala förskolor finns i alla kommunens sex tätorter.

Grundskola

I Svalövs kommun finns kommunala grundskolor för årskurs F-6 i fem av sex tätorter samt en kommunal årskurs 7-9 skola, Linåkerskolan, belägen i Svalövs tätort. Linåkerskolan tar emot elever från hela kommunen. Grundsärskolans elever undervisas

på Heleneborgsskolan och på Linåkerskolan i Svalövs tätort. I Svalöv finns även en fristående skola, Svalövs Montessori, som bedriver undervisning för elever årskurs F-9.

Gymnasieskola

På kommunens egen gymnasieskola, Svalöfs gymnasium, finns fem nationella program; Naturbruksprogrammet, Fordons- och transportprogrammet, Bygg- och anläggningsprogrammet, Naturvetenskapsprogrammet och Samhällsvetenskapsprogrammet. Det finns också fem introduktionsprogram som förbereder för fortsatta gymnasiestudier.

Vuxenutbildning

Svalövs gymnasium erbjuder även vuxenutbildning. Kurserna och utbildningarna är studiemedelsberättigade och kostnadsfria. Vuxenutbildningen arbetar nära Familjen Helsingborgs vuxenutbildningar. Det innebär att gemensamma yrkes- och lärlingsutbildningar är öppna att söka för invånare i samtliga kommuner.

7.7 Vård- och omsorgsnämnden

Drift netto (tkr)	Budget 2021	Plan 2022	Plan 2023
Föregående års budget	203 954	206 392	209 796
Avskrivningar flyttas till finans	-1 591		
Engångstillägg från 2020 (tas bort 2021)	-795		
Lönekompensation	6 704	3 404	3 520
3 nya assistansärenden inom LSS	1 000		
Intäktsökning hyror	-600		
Gruppboende nytt ärende (ext. placering?)	1 200		
Barnboende med start 2020	2 200		
Teknisk utrustning	700		
Hyresreducering på grund av bolagsbildning	-3 500		
Medelpunkten fr VON till KS	-2 880		
Förändring	2 438	3 404	3 520
Summa	206 392	209 796	213 316

Verksamhet

Vård och omsorg

Verksamheten är reglerad i lagar och förordningar, främst Socialtjänstlagen (SoL) och Hälso- och sjukvårdslagen (HSL). Sektorn organiseras i dag utifrån verksamhetsområde SÄBO, Hemtjänst/Hemsjukvård samt LSS under respektive verksamhetschef. Den nyskapade myndighetsenheten har separerats från verksamheten och leds av en enhetschef med samlat ansvar för handläggare inom SoL och LSS. Sektorn leds av sektorchef för Vård och omsorg samt LSS, som även har medicinskt ansvarig sjuksköterska (MAS och vissa stödfunktioner knutna till ledningsgruppen.

LSS

Verksamheten är reglerad i lagar och förordningar, Lag om stöd och service till vissa funktionshindrade (LSS), Socialtjänstlagen (SoL) och Hälso- och sjukvårdslagen (HSL). Centrala begrepp i LSS är delaktighet, självbestämmande och inflytande, kontinuitet och helhetssyn, full delaktighet i samhällslivet och jämlikhet i levnadsvillkor.

7.8 Socialnämnden

Drift netto (tkr)	Budget 2021	Plan 2022	Plan 2023
Föregående års budget	57 277	58 727	59 718
Myndighetsutövning BoU	400		
Avskrivningar flyttas till finans	-338		
Lönekompensation	1 643	991	1 025
Medel för köp av IT-utrustning (från investeringsbudgeten)	100		
Medlemskap Skånes Kommuner BBIC	-35		
Medlemskap FINSAM till KS fr SN	-320		
Förändring	1 450	991	1 025
Summa	58 727	59 718	60 743

Verksamhet

Verksamheten ska tillgodose invånarnas behov av individuellt inflytande och valmöjlighet. Särskild uppmärksamhet ska ägnas åt barn och ungdomars situation. Verksamheten är reglerad i lagar och förordningar, främst socialtjänstlagen, lagen om vård av unga och lagen om vård av missbrukare.

7.9 Samhällsbyggnadsnämnden

Drift netto (tkr)	Budget 2021	Plan 2022	Plan 2023
Föregående års budget	60 149	33 283	34 104
Avskrivningar flyttas till finans	-22 735		
Kapitalkostnader för NSVA, Kost och Städ	10 549		
Lönekompensation	797	421	435
Måltider personal Cook & chill	-420		
Plan & Karta administratör	176		
KF 200831 § 163 Kollektivtrafik till KS o BiN fr SBN	-18 653		
Plan & Karta - Planarkitekt 0,7 flyttas tillbaka från Kollektivtrafiken till Plan & Karta	200		
Plan & Karta - GIS upphandling	80		
Gata & Park fd AMS tjänst 8 st	1 200		
Gata & Park trainee -trafikfrågor	200	400	
Park & Natur - park- och fritidschef	250		
Fritid - Underhåll av fastigheter (Månsaboskolan, Torgskolan samt Persbo)	150		
Fritid - Röstångabadet	700		
Miljö - Provtagning på deponier	600		
Miljö - Naturvårdsprogrammet del 2	40		
Förändring kostnader	-26 866	821	435
Summa	33 283	34 104	34 539

Verksamhet

Fastigheter

Omfattar hyresfastigheter, saneringsfastigheter, allmän markreserv, kapitalkostnader för äldre exploateringsområden och för nya tillkommande exploateringsområden. Även kommunens lokalsamordning hanteras här.

Gator och vägar

Verksamheten ansvarar för kommunens torg, gatuunderhåll, asfalt och grusvägslappning, stensatta ytor, vinterväghållning, gatubelysning och större anläggningsprojekt. Här hanteras också lokala trafikföreskrifter samt samordning av kommunens fordonspark.

Park och natur

Verksamheten ansvarar för att vårda kommunens grönytor, parkanläggningar och lekplatser enligt skötselplan samt kommunens skogar och naturreservat.

Idrott och fritidsanläggningar

Verksamheten ansvarar för alla kommunens sport och fritidsanläggningar, inklusive hallar för idrotts- och fritidsverksamheter. Ansvaret gäller även för kommunens tre aktivitetshus, aktivitetsparker samt motionslingor och utegym.

Måltidsverksamhet

Måltidsservice ansvarar för tillagning av mat och måltider till kommunens gäster. Verksamheten har sju tillagningskök och sjutton mottagningskök som dagligen tillsammans serverar cirka 3 000 måltider. Ambitionen är att laga välsmakande måltider från grunden med bra råvaror.

Städ

Verksamhetens uppdrag är att skapa en ren och snygg arbetsmiljö i kommunens lokaler. Ambitionen är att leverera kvalitet, bra service och trevligt bemötande.

Miljö

Verksamheten ansvarar för miljöstrategiskt arbete, naturvårdsplanering samt kostnader för medlemskap i vattenråd och vattenvårdsförbunden.

Plan och karta

Verksamheten ansvarar för att den fysiska planeringen bedrivs inom ramen för olika planeringsprojekt, varav flertalet är kopplade till planformer som regleras i plan- och bygglagen, främst översikts- och detaljplaner. Till löpande verksamhet hör utrednings- och planuppdrag, långsiktig och strategisk planering av infrastruktur och kollektivtrafik, energi- och klimatrådgivning samt kart- och GIS-verksamhet.

Vatten och avlopp

Inom verksamheten budgeteras kommunens kostnader för vatten och avlopp. Målet är att verksamheten avgiftsfinansieras till 100 procent av VA-abonenterna. NSVA ansvar för driften av VA-verksamheten. Kommunen beslutar om taxor, avgifter samt investeringsnivåer.

7.10 Myndighetsnämnden

Drift netto (tkr)	Budget 2021	Plan 2022	Plan 2023
Föregående års budget	3 417	3 560	3 658
Lönekompensation	186	98	101
Avskrivningar flyttas till finans	-43		
Förändring	143	98	101
Summa	3 560	3 658	3 759

Verksamhet

Bo & bygg, bostadsanpassning, alkoholtillstånd

Verksamheten ansvarar för tillsyn, kontroll och andra myndighetsutövande åtgärder för räddningstjänst, plan- och byggväsende. Verksamheten ansvarar även för ärenden enligt plan- och bygglagen såsom bygglov, strandskydd samt bostadsanpassning enligt Lagen om bostadsanpassningsbidrag.

Inom ansvarsområdet ingår även tillståndsgivning enligt alkohollagen, spel och lotterier och yttrande om antagande av hemvärnsmän enligt hemvärnsförordningen.

8 Räkenskaper

8.1 Resultatbudget

Mnkr	Kommunen					
	Bokslut 2019	Budget 2020	Prognos 2020	Budget 2021	Plan 2022	Plan 2023
Verksamhetens intäkter	289,8	594,6	593,9	662,7	584,0	584,0
Verksamhetens kostnader	-1 084,6	-1 417,1	-1 422,9	-1 502,5	-1 435,0	-1 448,5
Avskrivningar	-21,6	-24,8	-26,3	-26,9	-27,9	-29,9
Verksamhetens nettokostnader	-816,4	-847,4	-855,3	-866,7	-879,0	-894,4
Skatteintäkter	578,2	596,1	596,0	596,5	618,2	642,4
Generella statsbidrag och utjämning	232,2	237,1	257,2	264,5	263,3	259,9
Verksamhetens resultat	-5,9	-14,2	-2,1	-5,7	2,5	7,9
Finansiella intäkter	26,0	29,2	23,5	17,5	9,0	4,0
Finansiella kostnader	-0,6	-11,2	-7,0	-2,5	-2,5	-2,5
Resultat efter finansiella poster	19,5	3,9	14,4	9,3	9,0	9,4
Extraordinära poster	3,5	-10,0	-6,7			
Skatt	0,0					
Årets resultat	23,0	-6,1	7,7	9,3	9,0	9,4
Årets resultat efter balanskrav	15,6	-6,1	7,7	9,3	9,0	9,4

8.2 Kassaflödesbudget

En kassaflödesbudget visar hur mycket pengar kommunen förväntar sig att få in och spendera under ett år. Kassaflödesbudgeten beräknar faktiska kontantköp eller betalningar som gjorts eller erhållits. Kassaflödesbudgeten visar i fall kommunen behöver ta höjd för eventuell upplåning.

Mnkr	Kommunen					
	Bokslut 2019	Budget 2020	Prognos 2020	Budget 2021	Plan 2022	Plan 2023
Löpande verksamhet						
Årets resultat	23,0	-6,1	7,7	9,3	9,0	9,4
Justering ej likviditetspåverkande poster:						
- Av- och nedskrivningar	21,6	24,8	26,3	26,9	27,9	29,9
- Förändring av avsättningar	17,3	-17,6	2,7	2,7	3,4	3,4
- Övr Ej rörelsekap påverkande poster		6,4	8,8	3,1	1,0	2,1
Skattekostnader						
Förändring kortfristiga placeringar	-5,5	8,5	0,0	5,9	0,0	0,0
Förändring kortfristiga fordringar	-2,0	-29,5	-2,6	0,0	-5,0	0,0
Förändring kortfristiga skulder	-11,9	23,0	0,0	0,0	0,0	0,0
Förändring förråd	-4,4	3,5	-0,6	1,6	0,0	0,0
Medel från löpande verksamhet	38,1	12,9	42,3	49,5	36,3	44,8
Investeringsverksamhet						
Investering materiella anläggningstillgångar	-67,3	-97,4	-120,2	-94,3	-75,9	-68,9
Försäljning materiella anläggningstillgångar	0,3	0,0	0,0	0,0	0,0	0,0
Förändring finansiella anläggningstillgångar	-5,5	-0,4	-4,0	-3,6	0,0	0,0
Medel från investeringsverksamhet	-72,5	-97,8	-124,2	-97,9	-75,9	-68,9
Finansieringsverksamhet						
Nyupptagna lån	0,0	110,0	110,0	100,0	50,0	50,0
Amortering lån	0,0	0,0	0,0	0,0	0,0	0,0
Skuld för kostnadsersättningar o inbidrag	2,0	0,0	0,0	0,0	0,0	0,0
Övrigt	0,0	0,0	0,0	0,6	-1,1	-2,1
Medel från finansieringsverksamhet	2,0	110,0	110,0	100,6	48,9	47,9
Förändring av likviditet	-32,4	25,1	28,1	52,2	9,3	23,8
Likvida medel vid årets början	49,0	16,6	16,6	44,6	96,8	106,1
Likvida medel vid årets slut	16,6	41,6	44,6	96,8	106,1	129,9
Summa förändring av likviditet	-32,4	25,0	28,1	52,2	9,3	23,8

8.3 Balansbudget

Mnkr	Kommunen					
	Bokslut 2019	Budget 2020	Prognos 2020	Budget 2021	Plan 2022	Plan 2023
Tillgångar						
Anläggningstillgångar						
Immateriella anläggningstillgångar	0,0	0,0	0,3			
Materiella anläggningstillgångar	459,7	532,0	553,6	617,7	665,7	704,7
varav mark, byggn o tekn anlägggn	381,4	452,2	474,6	530,4	573,4	610,4
varav maskiner och inventarier	78,3	79,8	79,0	87,3	92,3	94,3
Finansiella anläggningstillgångar	28,6	29,0	32,6	36,2	36,2	36,2
Summa anläggningstillgångar	488,3	561,0	586,5	653,9	701,9	740,9
Bidrag till infrastruktur	7,0	1,1				
Omsättningstillgångar						
Förråd m.m	31,4	27,9	32,0	30,4	30,4	30,4
Fordringar	92,4	121,9	95,0	95,0	100,0	100,0
Kortfristiga placeringar	72,0	63,5	72,0	66,1	66,1	66,1
Likvida medel	16,6	41,6	44,6	96,8	106,1	129,9
Summa omsättningstillgångar	212,4	254,9	243,6	288,3	302,6	326,4
Summa tillgångar	707,7	817,0	830,1	942,2	1 004,5	1 067,3
Eget kapital						
Årets resultat	23,0	-6,1	7,7	9,3	9,0	9,4
Resultatutjämningsreserv	14,1	14,1	14,1	14,1	14,1	14,1
Övrigt eget kapital	319,5	342,5	342,5	350,2	359,6	368,5
Summa eget kapital	356,6	350,4	364,3	373,7	382,6	392,0
Avsättningar						
Pensioner	12,6	8,1	12,9	12,2	12,2	12,2
Andra avsättningar	49,6	36,5	52,0	55,4	58,8	62,2
Summa avsättningar	62,2	44,6	64,9	67,6	71,0	74,4
Skulder						
Långfristiga skulder	118,9	228,9	230,9	330,9	380,9	430,9
Kortfristiga skulder	170,0	193,0	170,0	170,0	170,0	170,0
Summa skulder	288,9	421,9	400,9	500,9	550,9	600,9
Summa Eget Kap, avsättn o skulder	707,7	817,0	830,1	942,2	1 004,5	1 067,3

8.4 Driftbudget

Belopp i tkr	Bokslut 2019	Budget 2020	Budget 2021	Plan 2022	Plan 2023
Kommunfullmäktige	2 056	1 776	2 000	2 024	2 049
Intäkter	-4	0	0	0	0
kostnader	2 059	1 776	2 000	2 024	2 049
Kommunstyrelsen	60 235	77 332	80 033	80 570	81 746
Intäkter	-14 848	-12 418	-12 418	-12 418	-12 418
kostnader	75 083	89 750	92 450	92 987	94 164
Revisionen	868	1 035	948	955	962
Intäkter	0	0	0	0	0
kostnader	868	1 035	948	955	962
Överförmyndaren	2 215	1 964	2 193	2 240	2 289
Intäkter	-152	-36	-36	-36	-36
kostnader	2 368	2 000	2 229	2 276	2 325
BT-Kemi	229	229	271	0	0
Intäkter	-5 825	-76 800	-78 700		
kostnader	6 054	77 029	78 971		
Bildningsnämnden	429 933	435 993	448 014	453 653	459 483
Intäkter	-385 957	-390 266	-390 266	-390 266	-390 266
kostnader	815 890	826 259	838 280	843 919	849 749
Vård- och omsorgsnämnden	200 674	203 954	206 392	209 796	213 316
Intäkter	-72 432	-68 791	-68 791	-68 791	-68 791
kostnader	273 106	272 745	275 183	278 587	282 107
Socialnämnden	52 443	57 277	58 727	59 718	60 743
Intäkter	-27 027	-14 358	-14 358	-14 358	-14 358
kostnader	79 470	71 635	73 085	74 076	75 101
Samhällsbyggnadsnämnden	46 031	60 149	33 283	34 104	34 539
Intäkter	-92 857	-106 683	-96 134	-96 134	-96 134
kostnader	138 888	166 832	129 417	130 238	130 673
Myndighetsnämnden	4 390	3 417	3 560	3 658	3 759
Intäkter	-2 404	-2 008	-2 008	-2 008	-2 008
kostnader	6 794	5 425	5 568	5 666	5 767
Summa styrelser och nämnder	799 073	843 126	835 420	846 718	858 886
Summa intäkter	-601 505	-671 359	-662 710	-584 010	-584 010
Summa kostnader	1 400 578	1 514 485	1 498 130	1 430 728	1 442 896
Finansen:	13 801	16 716	31 243	32 243	35 502
Pensionsrätt intjänad före 1998	11 438	15 151	15 741	15 741	17 000
Pensförmåner över 7,5 basbelopp		2 400	2 700	2 700	2 700
Avgår fin kostn pension		-283	-283	-283	-283
Genomlysning av all verksamhet		500	500	500	500
Avsättning till Söderåsbanan	16 400	3 350	3 350	3 350	3 350
Avgår intern ränta	-6 830	-6 744	-6 744	-6 744	-6 744
Hysesjustering (i huvudsak räntebaserad)		0			
Avskrivningar			15 979	16 979	18 979
Hysesjustering (i huvudsak räntebaserad)		-7 000			
Övrigt	3 767				
Verksamhetens nettokostnad	812 874	859 842	866 663	878 961	894 388
Skatteintäkter	-578 208	-596 100	-596 487	-618 162	-642 375
Generella statsbidrag	-232 237	-237 100	-264 503	-263 272	-259 893
Finansiella intäkter och kostnader					
Bolagsutdelning	-26 000	-19 000	-15 000	-6 500	-1 500
Finansiella intäkter , borgensavgifter		-3 500	-2 500	-2 500	-2 500
Finansiella kostnader, räntor	600	2 000	2 500	2 500	2 500
Avskrivningar					
Resultat	22 971	-6 142	9 327	8 973	9 380

8.5 Exploateringsbudget

Belopp i tkr	Budget 2021	Plan 2022	Plan 2023
Nya exploateringsprojekt			
Utgifter	20 000	20 000	20 000
Inkomster	-20 000	-20 000	-20 000
Nettoexploatering	0	0	0

Exploateringsprojekten fördelas enligt 60 procent bostäder och 40 procent industri, handel och övrig exploatering. Samhällsbyggnadsnämnden uppdrags att se över fördelningen av exploateringsprojekten och lägga en plan för framtiden.

8.6 Investeringsbudget

Kommunstyrelsen			
Belopp i tkr	Budget 2021	Plan 2022	Plan 2023
Summa	2 850	2 850	2 850
IT digitalisering	900	900	900
IT investeringar	600	600	600
Trådlöst nätverk	500	500	500
Inventarier	50	50	50
Räddningstjänst larmställ och hjälmar	600	600	600
Räddningstjänst inventarier	200	200	200

Bildningsnämnden			
Belopp i tkr	Budget 2021	Plan 2022	Plan 2023
Summa	7 049	7 049	7 049
Grundskola	3 010	3 010	3 010
Förskola	2 555	2 555	2 555
Övrigt	1 484	1 484	1 484

Vård- och omsorgsnämnden			
Belopp i tkr	Budget 2021	Plan 2022	Plan 2023
Summa	875	4 442	1 017
Interiör Lantlyckan, 4 avd	0	2 800	0
IT (datorer, tfn, läsplattor)	0	700	700
Sängbytesprogram	150	150	150
Intreriör trygghetsboende	0	300	0
Exteriör Lantlyckan	0	50	0
Restaurang Lantlyckan	0	200	0
Säbo, digitala lkmskåp	0	0	0
Ordbo, digitala lkmskåp	75	75	0
IT- moduler	50	167	167
Måltidsmiljö Säbo	600	0	0

Socialnämnden			
Belopp i tkr	Budget 2021	Plan 2022	Plan 2023
Summa	200	200	200
Övr inv IFO	200	200	200

Samhällsbyggnadsnämnden			
Belopp i tkr	Budget 2021	Plan 2022	Plan 2023
Summa	20 145	36 269	36 269
Fastigheter - Årlig investering i befintliga byggnader	300	300	300
Gator & Vägar - Renovering belysningsanläggning	2 500	5 800	5 800
Gator & Vägar - Gator, GCM-vägar, broar, reinvestering	8 000	10 000	10 000
Gator & Vägar - Gator, vägar investering	0	2 000	2 000
Park & Natur - Upprustning och investering inom park och natur	6 600	17 370	17 370
Måltidsservice - Ny serveringslinje Lunnaskolan	425	224	224
Städ - Årliga inköp av städmaskiner	270	100	100
Inventarier	150	150	150
Gator & Vägar - Parkeringsplatser med laddstolpar	1 400		
Miljö - Anläggning av våtmark utmed Braån	200		
Plan & Karta - Mätinstrument/GPS	150	150	150
Inventarier - årliga inköp av inventarier	150	150	150
Måltidsservice - Löpande investeringar och underhåll kommuncaferier	0	25	25

Myndighetsnämnden			
Belopp i tkr	Budget 2021	Plan 2022	Plan 2023
Summa	400	150	0
Köp av inventarier	100	100	
Digitalisering Bo & Bygg	50	50	
Bo & Bygg Stödprogram mm	250		

Avgiftsfinansierad verksamhet

Belopp i tkr	Budget 2021	Plan 2022	Plan 2023
Summa	43 045	43 000	43 000
Vatten & Avlopp (VA)	33 045	33 000	33 000
Investering inför exploatering	10 000	10 000	10 000

Söderåsbanan

Belopp i tkr	Budget 2021	Plan 2022	Plan 2023
Summa	21 000	2 400	400
Stationsområden Svalöv, Kägeröd och Teckomatorp. Ev efterarbete 2022	21 000	2 400	400
Summa totala investeringar	95 564	96 360	90 785



SVALÖVS KOMMUN

Svalövs kommun | Herrevadsgatan 10 | 268 80 Svalöv

Telefon: 0418-47 50 00 | Fax: 0418-47 50 26

E-post: info@svalov.se

www.svalov.se